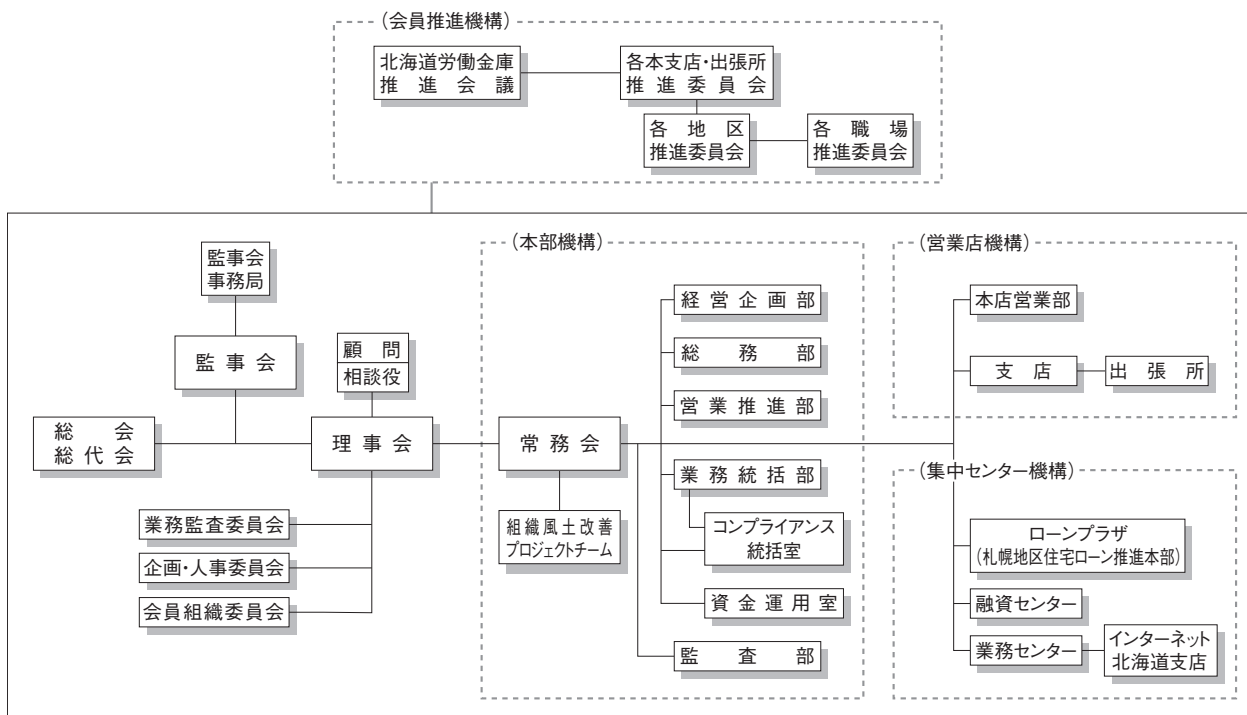


北海道ろうきんの組織

組織機構図 (2019年6月末現在)



役員一覧 (2019年6月末現在)

理事長 工藤 和男 北海道労働者福祉協議会	副理事長 林 秀彦 北海道教職員組合	専務理事 高橋 徹 員外	常務理事 池野 直哉 員外
理事 遠藤 唯充 北海道電力労働組合	理事 高倉 司 全開発労働組合	理事 大柄恵司郎 日本製鉄室蘭労働組合	理事 千葉 利裕 自治労北海道本部
理事 太田 聡 NTT労働組合北海道総支部	理事 西塚 光男 私鉄総連北海道地方労働組合	理事 北澤 雅樹 紙パ連合北海道地方本部	常勤監事 石川 真澄 員外
理事 古屋 敏彦 員外	監事 浅水 正 員外(※)	理事 紺野 則仁 全日本運輸産業労働組合連合会北海道地方連合会	監事 貝沼 奨吾 札幌トヨタ自動車労働組合
理事 齋藤 勉 日本労働組合総連合会北海道連合会	監事 片桐 秀人 電機連合北海道地協	理事 笹森 哲也 北海道旅客鉄道労働組合	監事 竹村 一巳 札幌市労働組合連合会
理事 佐藤 昌一 UAゼンセン北海道支部	顧問 出村 良平 日本労働組合総連合会北海道連合会	理事 佐藤 文昭 北海道中央バス労働組合	相談役 杉山 元 日本労働組合総連合会北海道連合会
理事 須間 等 日本郵政グループ労働組合北海道地方本部	相談役 高柳 薫 前理事長	理事 平 照治 北海道生活協同組合連合会	

(注) (※)は、労働金庫法第32条第4項に規定する員外監事です。

常勤役員等の兼職 (2019年6月末現在)

労働金庫法第35条(兼職又は兼業の制限)の第1項ただし書きの「内閣総理大臣及び厚生労働大臣の認可」を受けて兼職又は兼業を行っている常勤役員等はありません。

会計監査人の名称 (2019年6月末現在)

EY新日本有限責任監査法人

役員報酬の状況

	(2018年度)	
	支給人員	支給額
理事	19人	84,618千円
監事	5人	19,071千円
合計	24人	103,689千円

(注) 上記以外に支払った退職慰労金は理事30,029千円、監事510千円であり、役員賞与金はありません。

職員の状況

項目	2017年度末	2018年度末
職員数	762人	730人
平均年齢	40歳 2月	40歳 5月
平均勤続年数	10年 7月	11年 6月
平均給与月額	339千円	342千円

(注) 1. 職員数は、パートナー職員等(パートナー職員、シニア嘱託職員、パートナー嘱託職員)を含んで表示しています。
2. 平均年齢、平均勤続年数、平均給与月額は、それぞれ単位未満を切り捨てて表示しています。
3. 平均給与月額は、3月中の時間外手当を含む平均給与月額であり、賞与を除くものです。

あゆみ

沿革

戦後を未だ引きずる貧しい時代に、勤労者の赤字補てんという切実な要求に応えるため、はたらく仲間の連帯と団結によって、《北海道ろうきん》は1951年(昭和26年)に誕生しました。

創設以来、営利を目的とせず、生活者本位であることを基本に、「はたらく人たちのお金を」「はたらく人たち自身の手で」「はたらく人たちのために」運用する金融機関として皆様とともに歩みつけ、今年で69年目を迎えています。

- 1951 ● 北海道勤労信用組合創立総会
(団体会員数389、出資金300万円)
- 1952 ● 炭労ストに伴う生活資金融資
(第5回理事会1億9,860万円)
- 1963 ● 預金量50億円突破
- 1965 ● 本店営業部に預金会計機
(NCR42型)1台
● 業務用乗用車1台購入
- 1970 ● 創立20周年記念預金運動を設定
● 預金量150億円突破
- 1972 ● 財形貯蓄「虹の預金」取扱開始
● 電子計算センターオープン
- 1974 ● 預金量500億円突破
- 1976 ● 本店営業部現在の場所に移転
(札幌市中央区北1条西5丁目)
- 1977 ● 預金量1,000億円突破
- 1978 ● 第1次「サラ金」対策キャンペーン
- 1980 ● 預金量1,500億円突破
- 1981 ● 創立30周年
● 内国為替認可
- 1983 ● 第2次「サラ金」対策キャンペーン
- 1984 ● 為替オンライン開始
● 預金量2,000億円突破
- 1985 ● 全国オンラインキャッシュサービス開始
- 1987 ● 住宅ローンに変動金利制導入
- 1989 ● 預金量3,000億円突破
- 1990 ● 轟ローン登場、大ヒット商品となる
- 1991 ● ユニティシステム(全国オンラインシステム)稼働
● MICS(全国キャッシュサービス)サンデーバンキング実施
● 学援ローン(教育ローン)取扱開始
● 轟ローン特別キャンペーン展開
- 1992 ● 変動金利定期預金・中長期定期預金の取扱開始
- 1993 ● 「金利上限付住宅ローン(キャップローン)」発売
- 1994 ● 国債窓販業務取扱開始
● 「固定金利期間特約型住宅ローン」発売
● 預金量4,000億円、貸出金3,000億円突破
- 1996 ● ろうきんビジョン「LEVEL2005」の策定
- 1997 ● 預貸率80%突破
- 1998 ● 「他行CD・ATM利用顧客手数料還元サービス」取扱開始
● 預金量5,000億円、貸出金4,000億円突破
● 郵便局とのオンライン提携開始
- 1999 ● テビットカードサービス開始
- 2000 ● 投資信託窓口販売開始
- 2001 ● 創立50周年
● 社会貢献制度取扱開始
● 「インターネット・モバイルバンキング」取扱開始
● 預金量6,000億円突破
- 2002 ● 新情報システム稼働
● 「NPO事業サポートローン」取扱開始
- 2003 ● 融資サポートシステム稼働
● 「お客様相談室」(札幌)設立
● 貸出金5,000億円突破
- 2004 ● 法令遵守態勢強化に係る「改善計画書」提出
● アイワイバンク(現セブン銀行)との提携開始
● かんたんローン「お助けくん」発売
- 2005 ● 個人向け国債取扱開始
● 「普通預金無利息型(決済用預金)」取扱開始
● 預金量7,000億円突破



北海道勤労信用組合
(道立札幌労働会館2F)

これもひとえに、これまでに数多くの勤労者の皆様から寄せられたご支援や事業推進のための絶大なるご協力によるものと、あらためて感謝を申し上げる次第です。

《北海道ろうきん》は、これからも、これまでの歴史・経験を活かしながら、更なる事業の発展と地域社会への貢献に努めていきたいと考えています。

- 2006 ● 第二地銀・信金・信組業態とのATM相互入金提携業務の開始
● 「無担保借換住宅ローン」取扱開始
● 保険窓販業務「ろうきん住宅総合保険」取扱開始
● ICカードの取扱開始
● 貸出金6,000億円突破
- 2007 ● ユニティオンラインシステムの全国統一
● 「災害救援ローン」取扱開始
- 2008 ● インターネット北海道支店を開設
● イオン銀行とのATM業務提携開始
● 全労済「ろうきん住宅ローン専用火災共済」取扱開始
● 「就職安定資金融資制度」取扱開始
- 2009 ● 預金量8,000億円突破
- 2010 ● 「自動機利用手数料フルキャッシュバックサービス」取扱開始
● 全労済「風水害等給付金付火災共済(付帯自然災害共済)」取扱開始
- 2011 ● 創立60周年
● 「技能者育成資金融資制度」・「求職者支援資金融資制度」取扱開始
● 「震災遺児支援定期」発売
● 「モバイル、スマートフォン用ホームページ」開設
- 2012 ● ろうきんATMとセブン銀行ATMの利用件数に応じた「あしなが育英会 東日本大地震・津波遺児募金」への寄付取組実施
● セディナ保証「再審査制度」取扱開始
● 「ろうきんNews」電子メール配信開始
- 2013 ● 「アール・ワンシステム」稼働開始
● 北海道生活協同組合連合会との「緊急災害対策等の相互連携に係る基本協定」締結
● 預金量9,000億円突破
- 2014 ● 「ろうきん住宅ローン～すまいる上手～」取扱開始
● 「教育訓練受講者支援資金融資制度」取扱開始
● 「北海道労福協創立50周年記念キャンペーン」(定期預金「スクラム50」発売)
● 「ほかほかローン(家庭用燃料の購入等に係る特別融資制度)」取扱開始
- 2015 ● 「オールマイティ保障型団信」取扱開始
● 「マイプラン(来店不要型)」取扱開始
● イーネット、ローソン・エイティエム・ネットワークサービス、ビューカードとのATM提携開始
- 2016 ● 「ろうきん住宅ローンすまいる上手」[利息相当額もどろん♪キャンペーン]]
● 「こべさつぼる絵本がトドック「絵本+1冊プレゼント」の取組改正個人型確定拠出年金(iDeCo)法施行に伴う商品拡充
- 2017 ● 「住(す)きつと!500」取扱開始
● 「奨学金借換ローン」取扱開始
● スマートフォンによる普通預金口座開設アプリの取扱開始
● 日本政策金融公庫と「業務連携・協力に関する覚書」を締結し、協調融資商品「TSUNAGU」取扱開始
- 2018 ● 「平成30年北海道胆振東部地震」の被災者に対する災害救援ローン等の取扱開始
● 「マイプラン(WEB完結型)」取扱開始
● 「北海道ろうきんホームページ」全面リニューアル
● 貸出金7,000億円突破