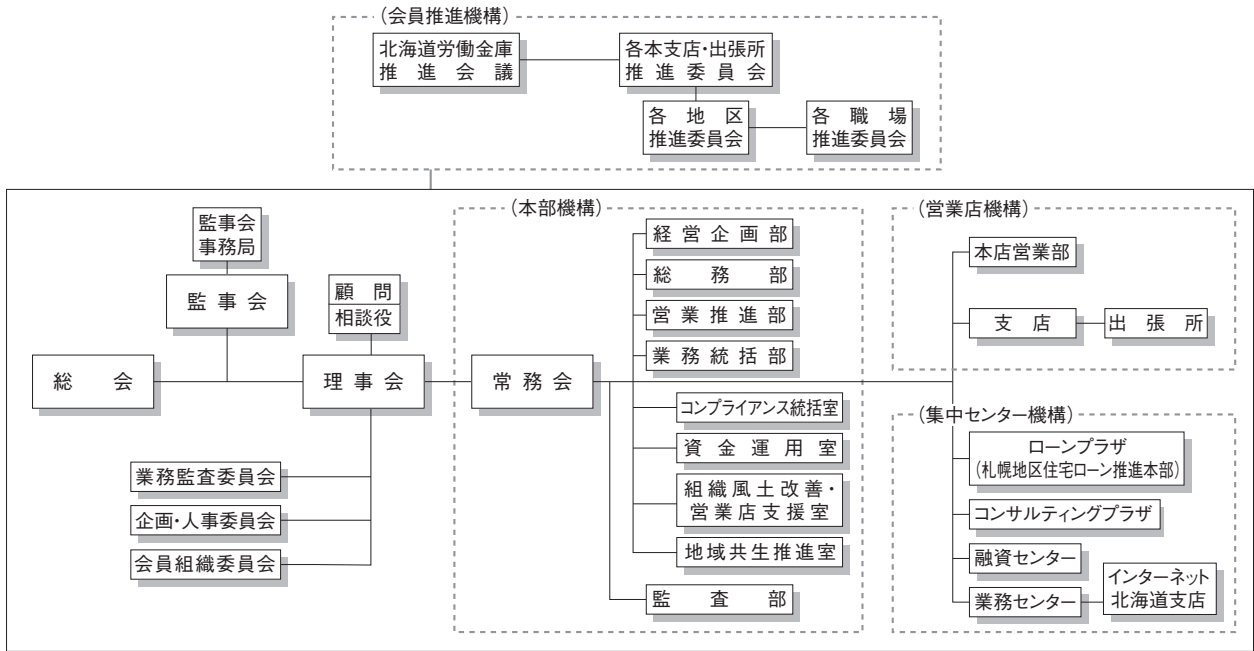


# 北海道ろうきんの組織

## 組織機構図 (2024年6月末現在)



## 役員一覧 (2024年6月末現在)

理事長	杉山 元	北海道労働者福祉協議会	副理事長	千葉 利裕	自治労北海道本部	専務理事	石川 真澄	員外	常務理事	山田 佳寿	員外
理事	荒川 孝志	日本製鉄室蘭労働組合	理事	萩原 光典	NTT労働組合北海道総支部	理事	加藤 裕幸	私鉄総連北海道地方労働組合	理事	森下 和彦	全日本運輸産業労働組合北海道地方連合会
理事	金子 ユリ	日本労働組合総連合会北海道連合会	理事	山下 則和	北海道電力労働組合本部	理事	古屋 敏彦	員外(道央法律事務所)	理事	山谷 一夫	北海道教職員組合
理事	佐々木浩二	紙パ連合北海道地方本部	常勤監事	渡辺 曜久	員外	理事	砂長 勉	UAゼンセン北海道支部	監事	及川 華恵	員外(ひいらぎ法律事務所)(※)
理事	平 照治	北海道生活協同組合連合会	監事	片桐 秀人	電機連合北海道地方協議会	理事	高橋 英雄	北海道中央バス労働組合	監事	笹谷 篤央	札幌トヨタ自動車労働組合
理事	千葉 浩司	日本郵政グループ労働組合北海道地方本部	監事	深田 大幸	札幌市労働組合連合会	理事	中川 憲一	北海道旅客鉄道労働組合			

(注) (※)は、労働金庫法第32条第4項に規定する員外監事です。

## 常勤役員等の兼職 (2024年6月末現在)

労働金庫法第35条(兼職又は兼業の制限)の第1項ただし書きの「内閣総理大臣及び厚生労働大臣の認可」を受けて兼職又は兼業を行っている常勤役員等はありません。

## 顧問・相談役一覧 (2024年6月末現在)

顧問	須間 等	日本労働組合総連合会北海道連合会
相談役	出村 良平	前理事長
相談役	和田 英浩	日本労働組合総連合会北海道連合会

## 会計監査人の名称 (2024年6月現在)

監査法人ライトハウス

## 役員報酬の状況

	支給人員	支給額
理事	18人	80,778千円
監事	5人	18,770千円
合計	23人	99,548千円

(注) 上記以外に支払った退任慰労金は理事260千円、監事255千円であり、役員賞与金はありません。

## 職員の状況

項目	2022年度末	2023年度末
職員数	711人	707人
平均年齢	40歳 11月	41歳 4月
平均勤続年数	12年 11月	13年 4月
平均給与月額	350千円	357千円

(注) 1. 職員数は、パートナー職員等(パートナー職員、シニア嘱託職員、パートナー嘱託職員)を含んで表示しています。  
2. 平均年齢、平均勤続年数、平均給与月額は、それぞれ単位未満を切り捨てて表示しています。  
3. 平均給与月額は、3月中の時間外手当を含む平均給与月額であり、賞与を除くものです。

沿革

戦後、勤労者の生活はインフレや賃金支払の遅れ等に苦しみ、当時生活資金の借入は高利の質屋等に頼らざるを得ませんでした。そのような時代背景の中、はたらく仲間の連帯と団結により《北海道ろうきん》は1951年5月に誕生しました。

創立以来、営利を目的とせず、生活者本位であることを基本に、「はたらく人たちのお金を」「はたらく人たち自身の手で」「はたらく人たちのために」運用する金融機関として皆様とともに歩みつ

づけ、今日に至ることができました。

これもひとえに、これまでに数多くの勤労者の皆様から寄せられたご支援や事業推進のための絶大なご協力によるものと、あらためて感謝を申し上げる次第です。

当金庫はこれからも、これまでの歴史・経験を活かしながら、更なる事業の発展と地域社会への貢献に努めていきたいと考えています。

- 1951 北海道勤労信用組合創立総会 (団体会員数389、出資金300万円)
- 1952 炭労ストに伴う生活資金融資 (第5回理事会1億9,860万円)
- 1965 本店営業部に預金会計機 1台 業務用乗用車1台購入
- 1970 創立20周年記念預金運動を設定
- 1972 財形貯蓄「虹の預金」取扱開始  
電子計算センターオープン
- 1976 本店営業部現在の場所に移転 (札幌市中央区北1条西5丁目)
- 1977 預金量1,000億円突破
- 1978 第1次「サラ金」対策キャンペーン  
貸出量1,000億円突破
- 1981 創立30周年  
内国為替認可
- 1983 第2次「サラ金」対策キャンペーン
- 1984 為替オンライン開始
- 1985 全国オンラインキャッシュサービス開始
- 1987 住宅ローンに変動金利制導入
- 1990 轟ローン登場、大ヒット商品となる
- 1991 ユニティシステム(全国オンラインシステム) 稼働  
MICS(全国キャッシュサービス)センターバンキング実施  
学援ローン(教育ローン)取扱開始
- 1992 轟ローン特別キャンペーン展開
- 1993 変動金利定期預金・中長期定期預金の取扱開始
- 1994 「金利上限付住宅ローン(キャップローン)」発売  
国債窓販業務取扱開始
- 1995 「固定金利期間特約型住宅ローン」発売
- 1996 ろうきんビジョン「LEVEL2005」の策定
- 1997 預貸率80%突破
- 1998 「他行CD・ATM利用顧客手数料還元サービス」取扱開始
- 1999 郵便局とのオンライン提携開始
- 2000 デビットカードサービス開始  
投資信託窓口販売開始
- 2001 創立50周年  
社会貢献制度取扱開始  
「インターネット・モバイルバンキング」取扱開始
- 2002 新情報システム稼働  
「NPO事業サポートローン」取扱開始
- 2003 融資サポートシステム稼働  
「お客様相談室」(札幌)設立
- 2004 法令遵守態勢強化に係る「改善計画書」提出  
アイワイバンク(現セブン銀行)との提携開始  
かんたんローン「お助けくん」発売
- 2005 個人向け国債取扱開始  
「普通預金無利息型(決済用預金)」取扱開始
- 2006 第二地銀・信金・信組業態とのATM相互入金提携業務の開始  
「無担保借換住宅ローン」取扱開始  
保険窓販業務「ろうきん住宅総合保険」取扱開始  
ICカードの取扱開始
- 2007 ユニティオンラインシステムの全国統一  
「災害救援ローン」取扱開始  
インターネット北海道支店を開設
- 2008 イオン銀行とのATM業務提携開始  
全労済「ろうきん住宅ローン専用火災共済」取扱開始  
「就職安定資金融資制度」取扱開始



北海道勤労信用組合  
(通立札幌労働会館2F)

- 2010 「自動機利用手数料フルキャッシュバックサービス」取扱開始  
全労済「風水害等給付金付火災共済(付帯自然災害共済)」取扱開始
- 2011 創立60周年  
「技能者育成資金融資制度」・「求職者支援資金融資制度」取扱開始  
「震災遺児支援定期」発売
- 2012 ろうきんATMとセブン銀行ATMの利用件数に応じた「あしなが育英会 東日本大地震・津波遺児募金」への寄付取組実施  
セティナ保証「再審査制度」取扱開始
- 2013 「オール・ワンシステム」稼働開始  
北海道生活協同組合連合会との「緊急災害対策等の相互連携に係る基本協定」締結
- 2014 「ろうきん住宅ローン ～すまいる上手～」取扱開始  
「教育訓練受講者支援資金融資制度」取扱開始  
「北海道労福協創立50周年記念キャンペーン」(定期預金「スクラム50」発売)  
「ほかほかローン(家庭用燃料の購入等に係る特別融資制度)」取扱開始
- 2015 「オールマイティ保障型団信」取扱開始  
「マイプラン(来店不要型)」取扱開始  
イーネット、ローソン・エイティエム・ネットワークサービス、ビューカードとのATM提携開始
- 2016 「コープさっぽろ絵本とドック絵本+1冊プレゼント」の取組  
改正個人型確定拠出年金(iDeCo)法施行に伴う商品拡充  
「北海道なでしこ応援企業」認定
- 2017 「住(す)きつと!500」取扱開始  
「奨学金借換ローン」取扱開始  
日本政策金融公庫と「業務連携・協力に関する覚書」を締結し、協調融資商品「TSUNAGU」取扱開始
- 2018 「平成30年北海道胆振東部地震」の被災者に対する災害救援ローン等の取扱開始  
「マイプラン(WEB完結型)」取扱開始  
「北海道ろうきんホームページ」全面リニューアル  
貸出量7,000億円突破
- 2019 「轟ローン(WEB完結型)」取扱開始  
「北海道働き方改革推進企業 勤労者応援ローン(愛称:働くひと応援ローン)」取扱開始  
預金量1兆円突破  
「ろうきんアプリ」・「かんたん通帳アプリ」取扱開始  
電子マネーチャージの対応開始  
「エコリフォームローン」取扱開始
- 2020 「教育ローン(WEB完結型)」・「フリーローン(WEB完結型)」取扱開始  
新型コロナウイルス関連特別融資の取扱開始  
協同組合ネット北海道の設立への参画
- 2021 創立70周年  
「北海道働き方改革推進企業制度」ゴールド認定  
「ろうきんアプリ」リニューアル
- 2022 ポータルサイト「みんなのマネLABO」公開  
公式Twitterアカウント開設  
預金量1兆1,000億円、貸出量8,000億円突破  
「くるみん」「健康経営優良法人」認定
- 2023 「ろうきんダイレクト」リニューアル  
北海道との包括連携協定締結  
「ハーステープラス定期預金」取扱開始